

鴨腳木

Ivy Tree



- 中文常用名稱：鴨腳木、鵝掌柴
英文常用名稱：Ivy Tree
學名： *Heptapleurum heptaphyllum* (L.) Y.F. Deng
科名：五加科 Araliaceae

關於鴨腳木

鴨腳木是香港原生品種，常見於較原始的樹林，有助建構成熟的次生林。本種在冬季開花，能提供良好的冬季蜜源，是非常具生態價值的品種。其葉及根皮有民族藥用歷史，可見於廿四味的方劑。科學研究已證實當中含有的化學成分具抗病毒功效。



基本特徵資料

生長形態

常綠灌木或喬木 Evergreen Shrub or Tree



樹幹

- 灰褐色 Greyish brown
- 沒有剝落 Not flaky
- 不具皮刺 Prickle absent



葉

- 葉序：互生 Alternate
- 複葉狀態：掌狀複葉 Palmately compound leaf
- 小葉邊緣：不具齒 Teeth absent
- 小葉葉形：橢圓形、卵狀橢圓形，兩端尖細
Elliptic, ovate elliptic with pointed ends
- 葉質地：紙質至革質 Papery to leathery



卵狀橢圓形

花

- 主要顏色：淺黃綠色 Pale Yellowish Green
- 花期：1 2 3 4 5 6 7 8 9 10 11 12



果

- 形狀：卵狀或球狀 Ovoid or globose
- 主要顏色：黑色 Black
- 果期：1 2 3 4 5 6 7 8 9 10 11 12



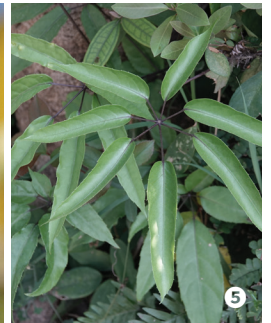
其他辨認特徵

- 每個掌狀複葉有 5 至 7 片小葉





- ❶ 花季來臨時，盛開的花聚在枝條頂端，為冬天提供了蜜源，故也有冬蜜之稱。
- ❷ 花序由很多小花組成。
- ❸ 果實為核果狀，成熟時黑色，每個小果實只有約6至7毫米。
- ❹ 冬季結果，可作為小動物於冬天的糧食。
- ❺ 幼株的葉，小葉葉形尖長，葉邊緣偶有具齒。
- ❻ 能夠適應較差的生長環境，例如在人工開鑿的山坡上仍然可見喬木的生長狀態。
- ❼ 原生物種，主幹可高達15米，可在本港大部分郊野公園山坡或次生林中找到它們的蹤影，圖中植株位於大潭郊野公園。



香港中文大學
植物在中大

在VR虛擬環境中觀賞真實品種



3D植物模型

掃描QR code觀察立體結構



參考文獻

1. Li, Y., But, P. P. H., & Ooi, V. E. C. (2005). Antiviral activity and mode of action of caffeoylquinic acids from *Schefflera heptaphylla* (L.) Frodin. *Antiviral Research*, 68(1), 1–9. <https://doi.org/10.1016/j.antiviral.2005.06.004>

茸莢紅豆

Hairy-fruited Ormosia



- 中文常用名稱：茸莢紅豆
英文常用名稱：Hairy-fruited Ormosia
學名： *Ormosia pachycarpa* Champ. ex Benth.
科名：豆科 Fabaceae

關於茸莢紅豆

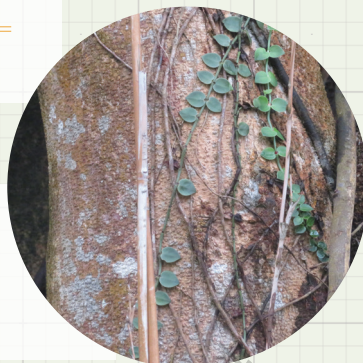
茸莢紅豆是香港的原生種，中大型喬木。1850年 J. G. Champion 在香港跑馬地發現這植物，判斷為新品種，採集作為植物標本（這類標本稱為模式標本，作為科學引用證據），並在 1852 年發表於世界新種的科學文章上。本種的木材質量高，可媲美柚木。果實於秋季可見，莢果肥而短，表面密被厚毛約 4 毫米，容易辨認。因其分布群落及數目有限，本種被列入香港稀有及珍貴植物名單的瀕危品種。



基本特徵資料

生長形態

常綠喬木 Evergreen Tree



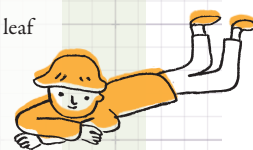
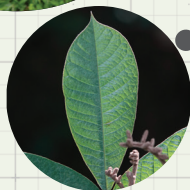
樹幹

- 灰綠色 Greyish green
- 具裂紋 Fissured
- 沒有剝落 Not flaky



葉

- 葉序：互生 Alternate
- 複葉狀態：奇數一回羽狀複葉 Odd-pinnately compound leaf
- 小葉邊緣：不具齒 Teeth absent
- 小葉葉形：倒披針狀橢圓形 Oblanceolate-elliptic
- 葉質地：革質 Leathery



花

- 主要顏色：粉紫紅色 Purplish pink ●
- 花期：1 2 3 4 5 6 7 8 9 10 11 12



果

- 形狀：卵狀兩邊扁平 Ovoid, compressed
- 主要顏色：黃褐色 Fawn ●
- 果期：1 2 3 4 5 6 7 8 9 10 11 12



其他辨認特徵

- 小枝、葉柄、葉底，花序、花萼和莢果密被毛 (請參閱頁 20 圖 1)



香港中文大學出版社 · 具有版權的資料

- ❶ 與果實表面一樣，葉底(上)、嫩芽(中)及葉柄(下)，也布滿灰白色的毛，時間久了會變為灰色。
- ❷ 花通常有5片花瓣，其中最上方一片花瓣較大，花序和花萼表面也有毛。
- ❸ 果實為莢果，外殼約2毫米厚，果實表面完全被茸毛所覆蓋。

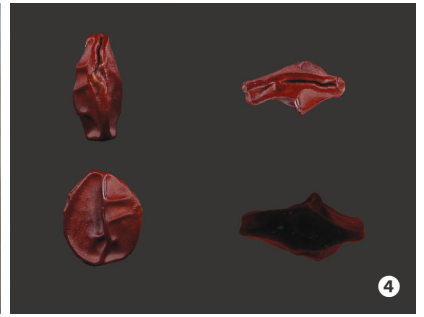
- ❹ 本館「虛擬立體標本館」網頁內種子的3D結構模型記錄。
- ❺ 主幹高聳可高達15米，但並不粗壯。
- ❻ 屬於香港稀有及珍貴植物，在郊區很難發現它們的蹤影。



2



3



4



5



6

香港中文大學
植物在中大

在VR虛擬環境中觀賞真實品種



3D植物模型

掃描QR code觀察立體結構

