

龍眼

Longan



中文常用名稱：龍眼
英文常用名稱：Longan
學名： *Dimocarpus longan* Lour.
科名：無患子科 Sapindaceae

關於龍眼

龍眼雖是引入品種，但別具生態價值，於春季開花期提供蜜源給昆蟲。夏季的果實亦是果食類蝙蝠或雀鳥的食物，構成本地風水林的主要品種，可作養蜂採蜜及收成果物食用。果實內半透明的假種皮（俗稱：果肉）是中藥龍眼肉，補益心脾，養血安神，於《神龍本草經》已有記載。種子含皂素，可提煉成肥皂原料。



基本特徵資料

生長形態

落葉喬木 Deciduous Tree

樹幹

- 褐色 Brown
- 具裂紋 Fissured
- 沒有剝落 Not Flaky



葉

- 葉序：互生 Alternate
- 複葉狀態：偶數一回羽狀複葉 Even-pinnately compound leaf
- 小葉邊緣：不具齒 Teeth absent
- 小葉葉形：狹長圓形或披針形，兩端尖細
Narrowly oblong or lanceolate with pointed ends
- 葉質地：革質 Leathery



花

- 主要顏色：白色 White ○
- 花期：1 2 3 4 5 6 7 8 9 10 11 12



果

- 形狀：近球狀 Subglobose
- 主要顏色：淺棕黃色 Ochre ●
- 果期：1 2 3 4 5 6 7 8 9 10 11 12



其他辨認特徵

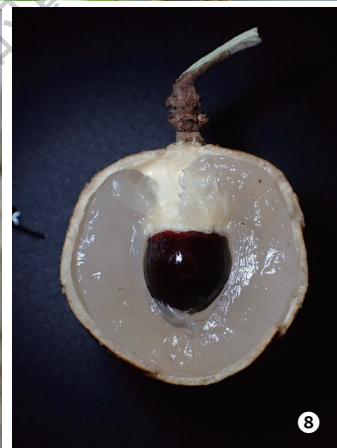
- 小葉基部左右不對稱





香港中文大學

- ❶ 除了作為農業用途外，不少作為園藝或行道樹，栽種在市區公園或廣場花園。
- ❷ 外來引入品種，樹冠枝條及葉片濃密，樹身高最高約為10米。攝於中大聯合書院。
- ❸ 在村邊或風水林，容易找到它們的蹤影。
- ❹ 果實為漿果狀，但不是漿果，屬於「分果」，每顆直徑1.2至2.5厘米。
- ❺ 花細小，花瓣與萼片接近相等的長度。
- ❻ 花未開，還是花蕾時的狀態。
- ❼ 果實外面稍粗糙，果皮不算厚，與本地可購買食用外皮光滑的龍眼有點不同。圖中果實成熟過後掉落在地上。
- ❽ 果實內藏一顆黑褐色種子。



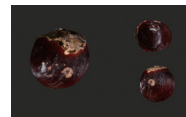
香港中文大學
植物在中大

在VR虛擬環境中觀賞真實品種



3D植物模型

掃描QR code觀察立體結構



參考文獻

1. Paul, P., Biswas, P., Dey, D., Saikat, A. S. M., Islam, M. A., Sohel, M., Hossain, R., Mamun, A. A., Rahman, M. A., Hasan, M. N., & Kim, B. (2021). Exhaustive plant profile of "*Dimocarpus longan* Lour" with significant phytomedicinal properties: A literature based-review. *Processes*, 9(10), Article 1803. <https://doi.org/10.3390/pr9101803>

潺槁樹

Pond Spice



- 中文常用名稱：潺槁樹
英文常用名稱：Pond Spice
學名： *Litsea glutinosa* (Lour.) C. B. Rob.
科名：樟科 Lauraceae

關於潺槁樹

潺槁樹為原產品種，常見於林緣及河畔生境。本種是中型喬木及常綠的生長狀態，主幹稍堅硬及耐腐，適合作為觀賞品種及行道樹。印度傳統醫學使用本種亦用作治療腹瀉、消化不良、感冒、關節炎等病症。多項的化學、藥理的研究在過去10年間已發表成科學文章。



基本特徵資料

生長形態

常綠喬木 Evergreen Tree

樹幹

- 灰色或灰褐 Grey or greyish brown
- 具條紋 Striated
- 有剝落 Flaky



葉

- 葉序：互生 Alternate
- 複葉狀態：單葉 Simple leaf
- 葉邊緣：不具齒 Teeth absent
- 葉形：橢圓形、倒卵狀橢圓形或橢圓狀倒披針形
Elliptic, obovate elliptic or elliptic oblanceolate
- 葉質地：革質 Leathery



倒卵狀橢圓形



花

- 主要顏色：淺黃綠色 Pale yellowish green ●
- 花期：1 2 3 4 5 6 7 8 9 10 11 12



雄花

果

- 形狀：球狀 Globose
- 主要顏色：深褐色至黑色 Fuscous to black ●
- 果期：1 2 3 4 5 6 7 8 9 10 11 12



雌花



標本照片

其他辨認特徵

- 葉片揉碎後加水會變得黏稠
- 全株具香氣
- 主葉脈較淺色



- ① 分雌雄花，生長在不同的植株上，圖為未開花時的花蕾狀態，不能輕易分辨雌雄花。
- ② 雄花的雄蕊通常有15條或以上，花絲長而明顯。
- ③ 雌花花柱較長且明顯。

- ④ 果實的標本照片。果實為核果，直徑約7毫米。
- ⑤ 原生物種，常見於郊區次生林、風水林、溪水旁等生境。
- ⑥ 樹冠枝條葉片濃密。
- ⑦ 樹身高大，最高可達15米。



香港中

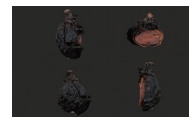
植物在中大

在VR虛擬環境中觀賞真實品種



3D植物模型

掃描QR code觀察立體結構



參考文獻

1. Bakht, J., Farooq, M., & Iqbal, A. (2019). In vitro antimicrobial activity and phytochemical analysis of different solvent extracted samples from medicinally important *Litsea glutinosa*. *Pakistan Journal of Pharmaceutical Sciences*, 32(2), 515–519.
2. Chawra, H. S., Gupta, G., Singh, S. K., Pathak, S., Rawat, S., Mishra, A., & Gilhotra, R. M. (2021). Phytochemical constituents, Ethno medicinal properties and Applications of Plant: *Litsea glutinosa* (Lour.) C.B. Robinson (Lauraceae). *Research Journal of Pharmacy and Technology*, 14(11), 6113–6118. <https://doi.org/10.52711/0974-360X.2021.01062>
3. Jamaddar, S., Raposo, A., Sarkar, C., Roy, U. K., Araújo, I. M., Coutinho, H. D. M., Alkholshaiban, A. S., Alturki, H. A., Saraiva, A., Carrascosa, C., & Islam, M. T. (2023). Ethnomedicinal Uses, Phytochemistry, and Therapeutic Potentials of *Litsea glutinosa* (Lour.) C. B. Robinson: A Literature-Based Review. *Pharmaceuticals*, 16(1), Article 3. <https://doi.org/10.3390/ph16010003>